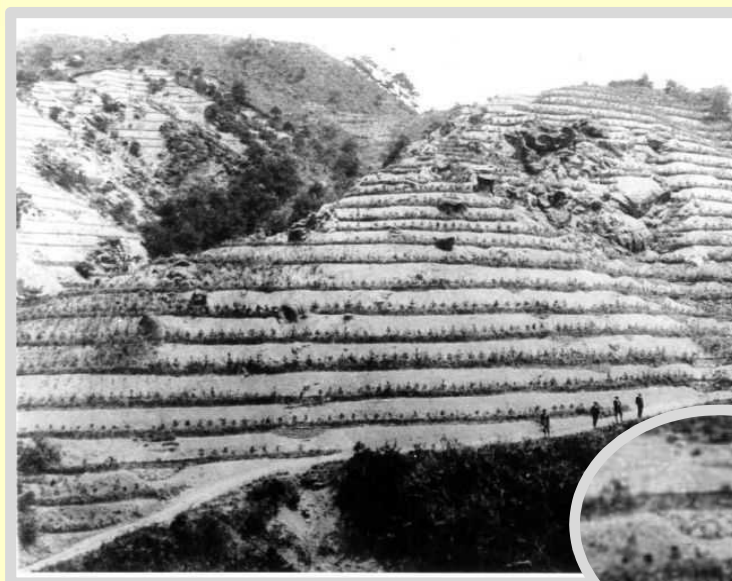


昭和42年六甲山系豪雨災害50年行事
六甲山の災害展【特別企画】

平成29年8月20日(日)
23日(水)

六甲山の緑の原点探索ツアー



13:00 人と防災未来センター

14:00頃 再度公園

- ① 再度山全景ビューポイント
- ② 明治時代の植林地と石積み
- ③ 大竜寺周辺の照葉樹林(原生自然植生)
- ④ 六甲山間伐材によるログハウス
- ⑤ 昭和42年災害復旧治山工事

16:00頃 再度公園発

17:00頃 人と防災未来センター

企画：兵庫県神戸県民センター六甲治山事務所
協力：神戸市森林整備事務所
(一社)兵庫県治山林道協会
森林インストラクター兵庫

行 程 表

12:30 集合

人と防災未来センター西館1階

「六甲山の災害展」ツアー受付（添付チラシを参照）

13:00 出発

[バス移動] (山麓バイパス⇒有馬街道⇒小部峠) 経由

14:00 到着

^{ふたたび}再度公園（駐車場）

探索ツアー（再度公園周辺）

16:00 出発

^{ふたたび}再度公園（駐車場）

[バス移動] ※アンケート回収にご協力願います

16:45 到着

三ノ宮駅降車場（次ページ）

[バス移動]

17:00 到着

人と防災未来センター（解散）

(注意) 交通事情等により、到着時刻が前後する場合があります。

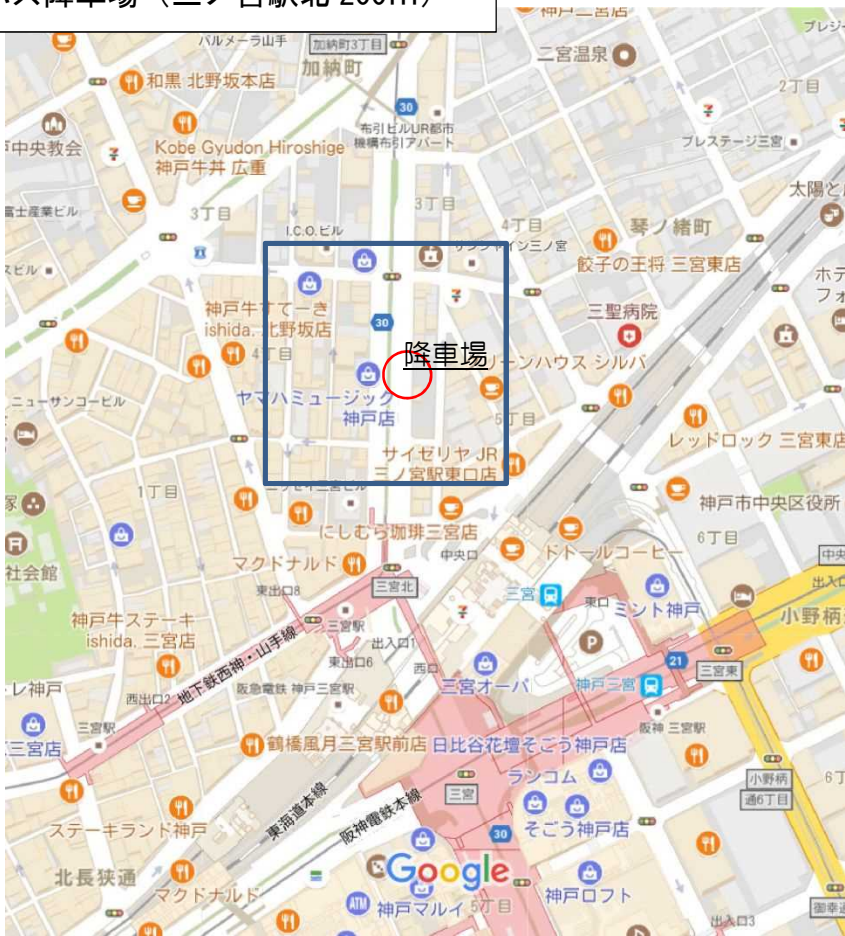
ツアーチラシの行程(時刻)を一部変更しております。

位置図（再度公園）



人と防災未来センター

バス降車場（三ノ宮駅北 200m）



バス降車場（拡大図）



六甲山の緑の原点探索ツアーの内容

1 見学コース

| ポイント | 内容 |
|------------------|--|
| ① 再度山ビューポイント | ・ 修法が原池から再度山北面を見る ・ 明治時代と現在の姿を比較 |
| ② 明治時代の植林地と石積み | ・ 130年後の植生の状況 ・ 植林のために積まれた石積み （空石積み土留め、階段状の石筋） ・ 明治初めまで300年間の境界争いした中一里山と口一里山の境界石柱 |
| ③ 照葉樹林 | ・ 大竜寺周辺の照葉樹林 アカガシ、スタジイ、カゴノキなど |
| ④ 六甲山間伐材によるログハウス | ・ 再度風楽山荘 ・ 神戸市有林の間伐材 ・ ボランティアによる建築 |
| ⑤ 昭和42年災害復旧治山工事 | ・ 昭和42年豪雨による山腹崩壊跡地への復旧工事 ・ 昭和42年度施工コンクリート治山ダム |

- ・ ポイント間では、適宜案内人による自然観察ガイド
- ・ 工程は、約2時間（約1.3km）

2 案内人

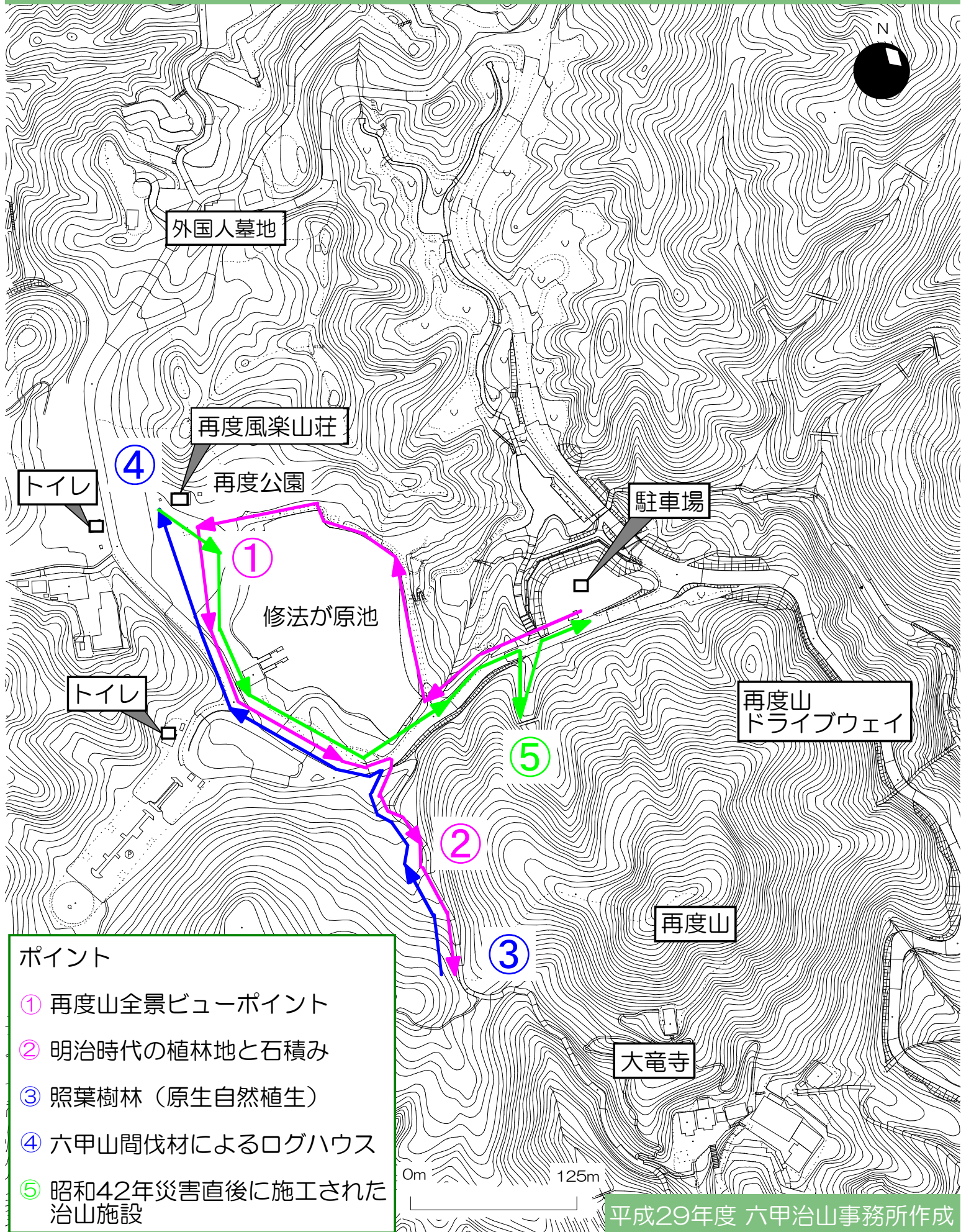
森林インストラクター兵庫

森林インストラクター兵庫は兵庫県内の森林インストラクター資格保持者有志により平成10年に発足。兵庫県内で一般市民向けに森林に関する指導を続けている。
活動内容としては、森林管理に関する指導、自然観察会、会員研修等。会員数約80名

3 その他

見学コースはすべて「名勝再度公園・再度山永久植生保存地・神戸外国人墓地」として、文化財指定されている。（平成19年2月6日付け 文部科学省告示第6号）

六甲山の緑の原点探索ツアー 見学コース



再度山（神戸市北区山田町下谷上中一里山）



工事中（明治36年）



工事完成（明治36年）

再度山（神戸市北区山田町下谷上中一里山）



植林後 1年目



植林後 5年目

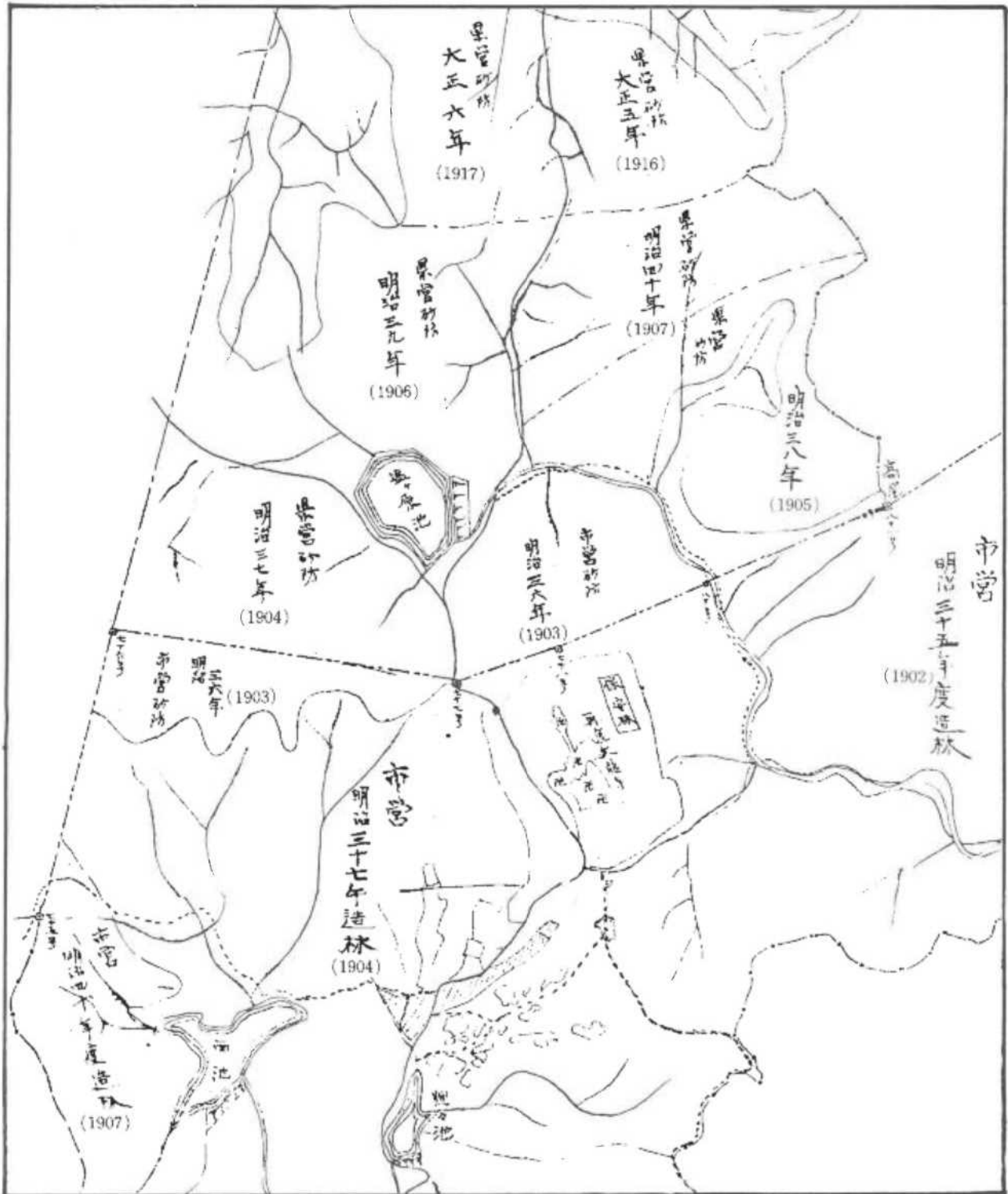


図2. 植林の年代を記録した「神戸区有山林全図」の一部。

Fig.2. A part of the map showing the age of the plantation for erosion control forest.

名勝再度公園・再度山永久植生保存地・神戸外国人墓地保存管理計画策定報告書
(2009 神戸市教育委員会 神戸市建設局)

2. 構成要素

(1) 名勝を構成する諸要素

a. 本質的価値を構成する諸要素

名勝再度公園・再度山永久植生保存地・神戸外国人墓地における本質的価値を構成する要素は次のとおりである。

ア) 再度公園

| 構成要素の名称 | 構成要素の細目 | 形状・形式等 | 備 考 |
|---------|------------|--------|---|
| 修法ヶ原池 | 池 | 溜池 | 池堤のモミジなどの植生及び再度山永久植生保存地と合せ景観を形成。 |
| 修法ヶ原池池堤 | 池堤石垣・階段・園路 | 池堤 | 池堤上部は公園を画定する園路となり、階段が取り付く。池堤護岸には石垣及び杭がある。 |
| 園内樹木 | 樹木 | 緑化林 | アカマツ・クロマツ・ヤマハンノキ・ヒノキ・シラカシ等の植生。里山育成の活動を実施。 |

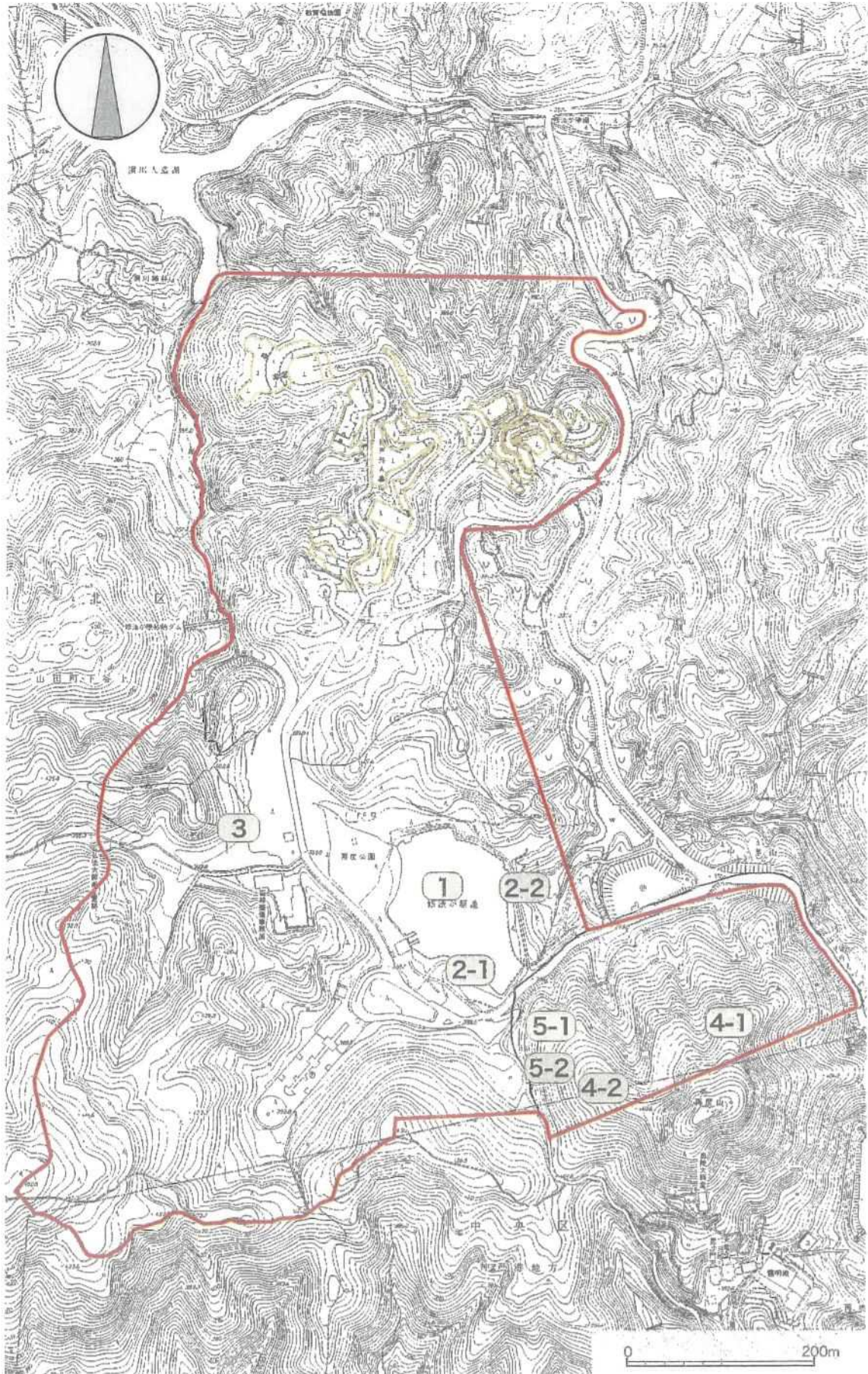
イ) 再度山永久植生保存地

| 構成要素の名称 | 構成要素の細目 | 形状・形式等 | 備 考 |
|------------|----------------------|---------|---|
| 再度山永久植生保存地 | 樹木・植生 | 砂防林・緑化林 | アカマツ・クロマツ・ヤマハンノキ・ヒノキ・シラカシ等の植生。植生調査が5年に1度実施。 |
| 再度山永久植生保存地 | 山腹積苗工石垣 ¹ | 石垣・育苗壇 | 砂防植林のために山腹に石垣を等高線に沿って構築。 |

ウ) 神戸外国人墓地

| | 地 区 | 名 称 | 内 容 |
|---------|------|----------|---|
| 墓地地割・景観 | 全城 | 山上式庭園墓地 | 昭和12年2月19日～16年に1期工事を実施されたが、第二次世界大戦により昭和26年まで中断。サンフランシスコ講和条約締結記念事業として昭和27年～28年に再度実施。 |
| 墓地共用施設 | えい池内 | 園路及び付随施設 | えい池間を結び墓園全体を周回できる園路及びそれに付随する車止め等 |

1 砂防植林の苗木を植えるため、石垣によって土砂を階段状に固定した施設。



再度公園・再度山永久植生保存地 構成要素位置図 (図中番号はp22の写真番号と対応)

名勝再度公園・再度山永久植生保存地・神戸外国人墓地保存管理計画策定報告書
(2009 神戸市教育委員会 神戸市建設局)



1. 修法ヶ原



2-1. 修法ヶ原池池堤 (堤上部の園路)



2-1. 修法ヶ原池池堤 (池堤石垣・護岸)



3. 園内樹木



4-1. 再度山永久植生保存地



4-2. 再度山永久植生保存地



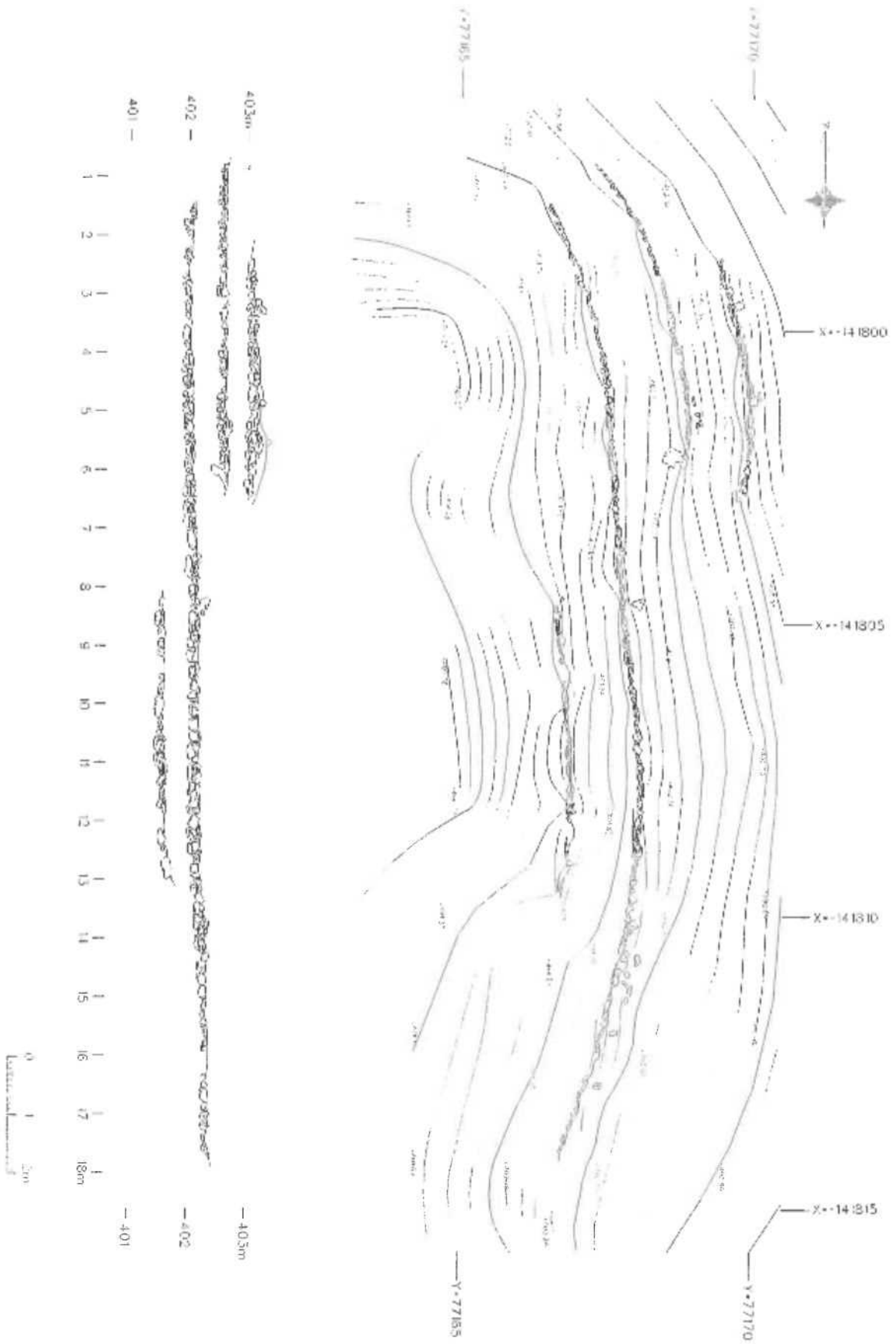
5-1. 再度山永久植生保存地 (山腹積苗工石垣)



5-1. 再度山永久植生保存地 (埋没した山腹積苗工石垣)

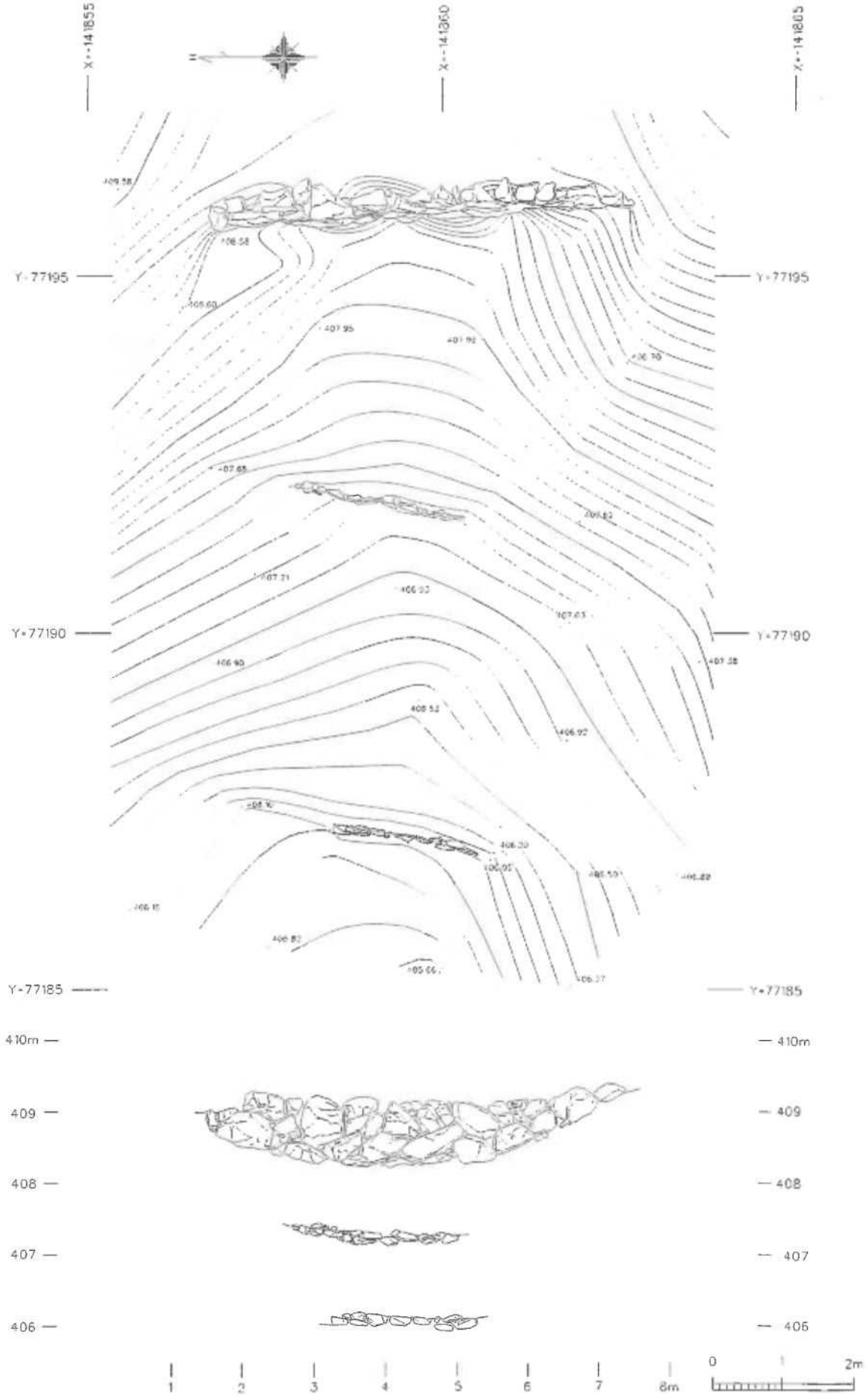
再度公園・再度山永久植生保存地 構成要素位置図 (図中番号はp22の写真番号と対応)

名勝再度公園・再度山永久植生保存地・神戸外国人墓地保存管理計画策定報告書
(2009 神戸市教育委員会 神戸市建設局)



山腹横断面石垣平・立面図(1)

名勝再度公園・再度山永久植生保存地・神戸外国人墓地保存管理計画策定報告書
(2009 神戸市教育委員会 神戸市建設局)



山腹積苗工石垣 平・立面図 (2)